

Használati Útmutató

Argus AAD

(Automatic Activation Device)



Tartalomjegyzék	oldal
Tartalomjegyzék	2
1. Figyelmeztetések	3
Általános	3
Disclaimer	3
2. Bemutató	4
3. Az Argus	4
Beépítés	4
Ugrás MODE-ok	4
MODE funkciók	4
Standard (Alap) MODE	5
Novice (Kezdő) MODE	5
Tandem MODE	5
Swoop MODE	6
Elindulási szekvencia	6
Teszt szekvencia	6
Leállási szekvencia	6
A Menü és használata	7
Beállítási üzemmód (Set Mode)	8
Információ (Information)	9
Kialakítás (Configuration)	10
4. Részegységek	11
Az elektronikát tartalmazó doboz	11
Az elem	11
Az elektronikai egység	12
A vágófej	12
A szűrő	13
A vezérlő egység	13

1. Figyelmeztetések

1.1 Általános

Az ejtőernyőzés egy extrém sport. A figyelmeztetések, és/vagy biztonsági eljárások figyelmen kívül hagyása súlyos sérüléshez vagy halálhoz is vezethet. Az Argus® csökkenti a kockázatot annak a fejlett technológiának köszönhetően, amely lehetővé teszi, hogy mérje a magasságot, a zuhanási sebességet, a hőmérsékletet és az ugró zuhanási testhelyzetét. Az Argus egy fejlett elektronikus eszköz, amelyet az ebben a használati utasításban leírt részletes leírások és javaslatok alapján kell használni.

Kérjük olvassa el ezt a Használati Utasítást figyelmesen különös figyelemmel a fontos javaslatokra és figyelmeztetésekre!!!

Soha ne merítse víz alá az Argus-t, több mint 15 perc időtartamra bármilyen mély vízbe vagy bármekkora időtartamra 1 méternél (3 ft.) mélyebb vízbe. Ha ez mégis megtörténik, kérjük küldje el az Argus-t a helyi képviselőjének (rigger) felülvizsgálatra.

Minden ugrás előtt, kérjük ellenőrizze a kijelzőn, hogy az Argus a megfelelő MODE-ra van-e beállítva!!! (Standard (Apap), Novice (Kezdő), Tandem, Swoop) és az aktuális magasságkorrekciós beállítás méterben vagy feet-ben van-e beállítva.

Soha ne ugorjon, ha a kijelző nem jelez ki semmit vagy nem a megfelelő MODE-ot jelzi ki, illetve a magasságkorrekció beállítása nem megfelelő!!!

Minden esetben csak a felszállási ponton (reptéren) kapcsolja be az Argus-t!!!

Azok az ugrók, akik elérik vagy meghaladják a 35 m/s-os (79 mph) süllyedési sebességet, nyitott kupola alatt, az aktiválási magasság közelében vagy alatta (250 méter (820 Ft.)), a Swoop MODE-ot KELL !!! választani.

Mindig kövesse az adott ország szabályozásait, a mentőernyő áthajtogatásával és a hajtogatásra vonatkozó hivatalos előírásokkal kapcsolatban!!!

Minden, ezen Utasításban előforduló kereskedelmi jelzés "™" (TradeMark) az Aviacom tulajdona. Az Aviacom SA folyamatosan fejleszti a termékét.

Az Aviacom fenntartja a jogot a terméken végzett mindennemű változtatásra, fejlesztésre előzetes bejelentés nélkül is.

1.2 Disclaimer

Hogy biztosítsa a termék megbízhatóságát az Aviacom intenzíven tesztel minden Argus egységet. Minden Argus egységnek meg kell felelnie egy előírt és dokumentált technikai tesztelési és minőségellenőrzési folyamaton, mielőtt kiszállításra kerülne.

Minden Automatikus Nyitó Készülékben (AAD) használt bármely szoftver és hardver használata során felmerülhetnek kalkulációs hibák, például a helyi környezeti kondíciók eltéréséből adódóan vagy hibás/nem teljes adatokból adódóan is. Az Aviacom nem vállal garanciát arra, hogy az Aviacom szofver és hardver terméke minden körülmények között hiba nélkül működik.

Ezzel kapcsolatban kérjük olvassa el a Végfelhasználói Szerződést!!! (EULA).

Az Argus-t kizárólag a végső eseti biztonsági készülékként szabad használni!!!

Az Argus nem elsődleges nyitókészülék!!!

Soha ne használja az ejtőernyő elsődleges nyitókészülékeként!!!

Hogy biztosítsa az Argus megfelelő működését, minden esetben kövesse az ebben a Használati Utasításban leírt eljárásokat!!!

A nem megfelelő beállítások vagy nem megfelelő használat az Argus hibás működéséhez vezethet!!!

A biztonság a biztonsági eljárások és azok betartásának kérdése és nem a használt egységé!!!

Az ejtőernyős ugrónak minden esetben ragaszkodnia kell ország (adott ország) szabályaihoz és szabályozásaihoz!!!

Az Aviacom garanciát vállal, a hardver gyártási és felhasznált anyag hibamentességére, nem több mint kettő (2) év időtartamra, az első vásárlás időpontjától.

Kérjük olvassa el a Végfelhasználói Szerződést!!! (EULA)

2. Bemutató

Az Argus a legfejlettebb technológiát használja, hogy a legnagyobb megbízhatóságot és pontosságot adja használójának.

Főbb jellemzői:

4 üzemmód : Standard (Alap), Novice (Kezdő), Tandem és Swoop

Egyedi multi-szenzoros felépítés (szabadalommal védett)

Sztenderd Lithium-Ion elemek

Adatrögzítő funkció

Alfanumerikus (háttérmegvilágított kijelző)

Korlátozott (IP67) Vízállóság

Magasszintű energiatakarékos technológia

Az úrhajózási szabványoknak megfelelő tesztelés

A nagysebességű rácsapásokat (swoop) végző ejtőernyős ugrók túllépik a 35 m/s (78 mph) függőleges sebességet, nyitott kupola alatt. E miatt az Argus tartalmaz egy úgynevezett Swoop MODE-ot. Ez a MODE kikapcsolja a vágófej aktiválást, a kupola kinyílása után.

3. Az Argus

Az Argus egy 3. generációs elektronikai és pirotechnikai biztonsági berendezés magasfokú védelemmel ellátva. Az egység adatrögzítőként is funkcionál. A memóriájában tárolja a legtöbb ugrási paramétert.

Az Argus négy ugrási MODE-ot tartalmaz

3.1. Beépítés

Az Argus úgy lett tervezve, hogy visszamenőleg is kompatibilis legyen a ma piacon megtalálható legtöbb ejtőernyős sportfelszereléssel. Ha szükséges egy Argus zseb felszerelhető bármely felszerelésre a helyi rigger (erre alkalmas és megfelelő engedéllyel rendelkező oktató) által.

Minden olyan jelenleg a piacon található mentőernyő lezáró hurok, amely egyenértékű a Cypres™ lezáróhurokkal, használható az Argus-hoz. Ezek a lezáróhurkok szilikon olajjal impregnálva kell legyenek, felületükön azokon a területeken, amelyek érintkeznek a mentőernyő tok lezáró karikáival.

Az Argus vágófeje a tok gyártójának utasítása alapján és specifikációjában meghatározott módon és helyre kell legyen pozicionálva.

Soha ne emeld, húzd vagy dobáld az Argust a kábeleinél fogva!!!

Beépítés előtt egyeztetés szükséges az adott ország sajátosságaival és előírásaival!!!

3.2. Ugrás MODE-ok (Ugráshoz használatos üzemmódok)

Az Ugrás MODE táblázat leírja az Argus aktiválásához szükséges feltételeket. A Swoop MODE kivételével az összes Ugrás MODE figyelemmel kíséri az adott ugrást a földetérésig. Közvetlenül a kupola kinyílásának észlelése után, Swoop MODE-ban az Argus Stand-by (készletléti) állapotba kerül, a következő ugrásig.

Az Ugrás MODE-ok a következők:

Ugrás Mode	Aktiválási magasság	Aktiválási sebesség	Ugrásfigyelés földetérésig
Standard (Alap)	250 m-820 Ft	35 m/s-115 Ft/s	Igen
Swoop	250 m-820 Ft	35 m/s-115 Ft/s	Nem
Novice (Kezdő)	300 m-984 Ft	20 m/s-66 Ft/s	Igen
Tandem	660 m-2,165 Ft	35 m/s-115 Ft/s	Igen

Ejtőernyős ugrásnál, a megfelelő MODE hozzárendelt paramétereinek elérésekor (lásd: fenti táblázat), a mentőernyő tokja kinyitásra kerül.

Az ugró minden esetben távol **kell** maradjon a fent felsorolt értékektől. Ellenkező esetben a mentőernyő egyszerre nyílna a főernyővel, ami súlyos sérülést vagy halált is okozhat.

Azért, hogy mindig biztonságosan használhassuk a felszerelésünket:

Minden esetben nyiss legalább 450 méter (1500 feet) felett, Tandemnél 900 méter (3000 feet) felett.

Magyarországon a hatályos szabályozások eltérhetnek!!!

If altitude reference has been adjusted, never fly below the intended Drop Zone elevation

JUMP PILOTS: Never fly below the airfield takeoff elevation

3.3.MODE funkciók

Az Argus 4 különféle MODE-ba állítható: Standard (Alap), Novice (Kezdő), Tandem vagy Swoop. A kiválasztás a «MENU» Mode-ban lehetséges.

3.3.1 Standard (Alap) MODE

Az Argus 250 méteren (820 Ft.) és alatta aktiválja a vágófejet, ha a sebesség eléri vagy meghaladja a 35 m/sec-et (79 mph).

3.3.2 Novice (Kezdő) MODE

Az Argus 300 méteren (984 Ft.) és alatta aktiválja a vágófejet, ha a sebesség eléri vagy meghaladja a 20 m/sec-et (45 mph).

Ha a repülőgépnek le kell szállnia és olyan ugrók vannak a fedélzeten, akiknek az Argus készüléke Novice (Kezdő) MODE-ban van, az Argus-t 450 méter felett ki kell kapcsolni (1500 Ft.AGL).

UGRATÓ PILÓTÁK!!! Ha a Novice (Kezdő) MODE-ban lévő Argus-t nem tudjuk kikapcsolni, a gép süllyedési sebessége 450 méter (1500 FT.) alatt, nem haladhatja meg a 7,5 m/sec (1500 Ft./min AGL.) sebességet. Az ajtók legyenek becsukva!!!

3.3.3 Tandem Mode

Az Argus 660 méteren (2165 Ft.) és alatta aktiválja a vágófejet, ha a sebesség eléri vagy meghaladja a 35 m/sec-et (79 mph).

3.3.4 Swoop Mode

Az Argus 250 méteren (820 Ft.) és alatta aktiválja a vágófejet, ha a sebesség eléri vagy meghaladja a 35 m/sec-et (79 mph).

Közvetlenül a kupola kinyílásának észlelése után, Swoop MODE-ban az Argus Stand-by (készenléti) állapotba kerül, a következő ugrásig.

Az Argus nyitási (aktiválási) pontossága $\pm 20\text{m}$ vagy 65 Ft minden MODE-ban.

3.4 Elindulási szekvencia

Az Argus bekapcsol miután megnyomtuk az Argus logo gombot, a vezérlő egységen, négyszer a helyes időben és sorrendben.

Rövid gombnyomás szükséges minden egyes kijelző felvillanáskor.

Az első gombnyomás után a «HELLO» felirat jelenik meg.

Ha semmilyen üzenet nem jelenik meg, ismételje meg az előző műveletet.

A «HELLO» feliratot azonnal követi az Argus logo egy része.

Nyomd meg a nyomógombot, amikor a kijelző felvillan.

Nyomd meg a nyomógombot, amikor az «ARG» felirat felvillan.

Nyomd meg a nyomógombot, amikor az «ARGUS» felirat felvillan.

Az Argus ezután automatikusan elindítja az önellenőrzési szekvenciát angolul.

3.5 Teszt szekvencia

Miután az elindulási szekvencia befejeződött a rendszer automatikusan a következő, ellenőrzési műveleteket végzi el:

Az Argus automatikusan végigmegy ezen a teljes szekvencián, minden egyes bekapcsolás után, hogy ellenőrizze sorrendben a következőket:

- elem állapota
- vágófej állapota
- elektronikus áramkörök állapota

A műveleteket a következő táblázat tartalmazza:

Művelet	Leírás
Elem ellenőrzés	Leellenőrzi, hogy az elem képes-e még legalább 14 óra időtartamig megfelelően működtetni a rendszert. Ha nem, egy hibaüzenet jelenik meg a kijelzőn és/vagy az Argus kikapcsol.
Vágófej ellenőrzés	Ha a vágófej hibás, egy hibaüzenet jelenik meg és az Argus kikapcsol.
Elektronika ellenőrzése	A teljes elektronikai áramkör funkcionális ellenőrzése. Ha az elektronika hibás, egy hibaüzenet jelenik meg és/vagy az Argus kikapcsol.

3.6 Leállási szekvencia

Az Argus automatikusan kikapcsol 14 óra elteltével vagy az ugró saját maga is kikapcsolhatja a következő módon:

Nyomd meg a nyomógombot kétszer egymás után.

Nyomd meg a nyomógombot még egyszer, amikor a "SYS OFF" kijelzés látható a kijelzőn.

Az Argus kikapcsol miután a gombot négyszer egymás után megnyomtuk a következőképpen:

Minden felvillanás után egy rövid gombnyomás szükséges.

Az «ARGUS» megjelenik a kijelzőn.

Nyomd meg a nyomógombot, amikor a kijelző villan.

Nyomd meg a nyomógombot, amikor az "ARG" felirat villan.

Nyomd meg a nyomógombot, amikor az Argus logo villan.

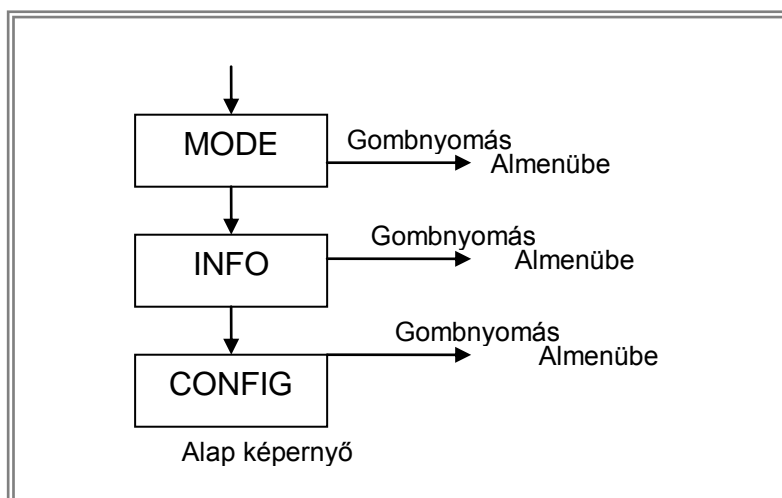
Az Argus ezután automatikusan kikapcsol.

3.7 A Menü használata

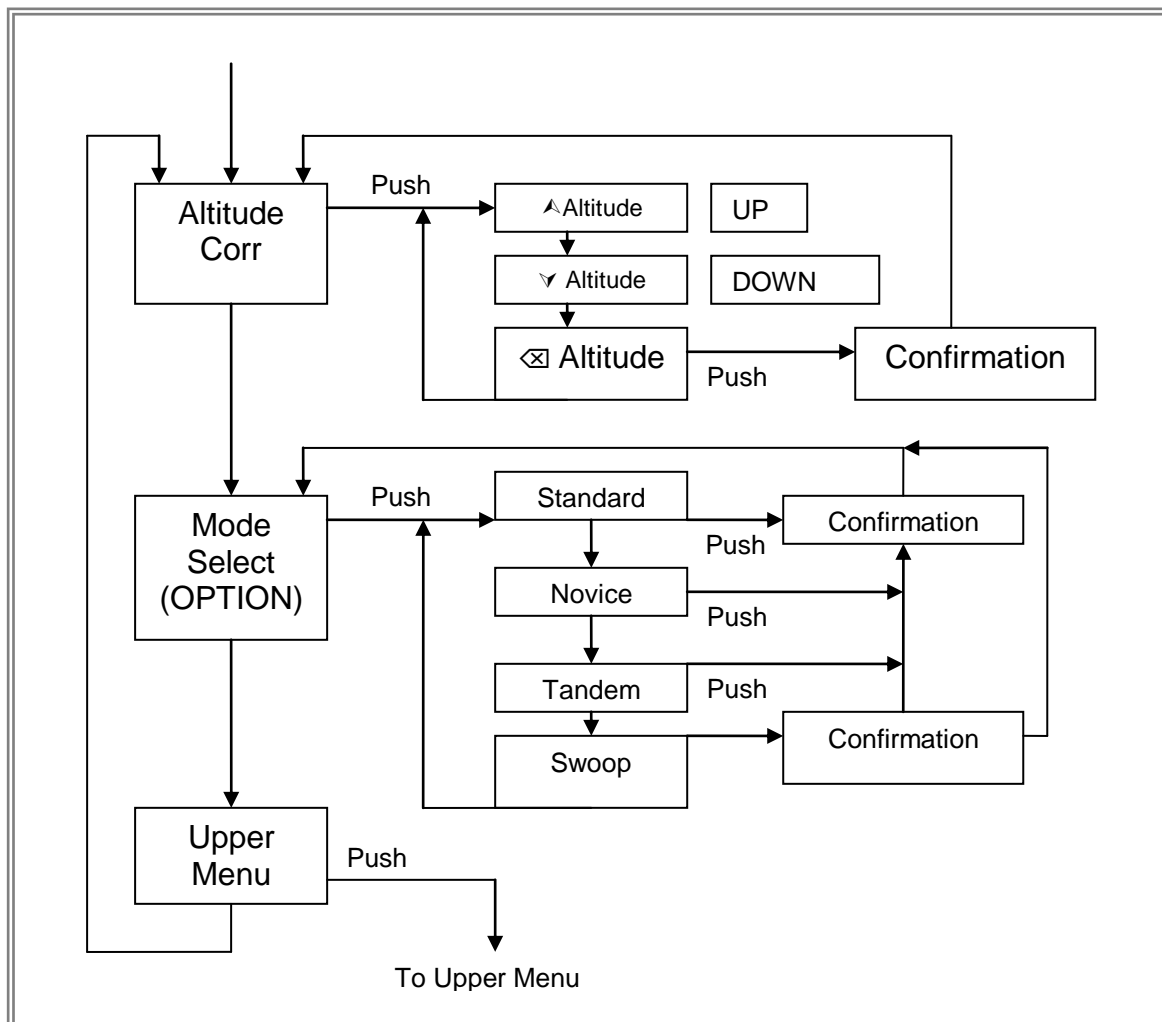
Inside a menu, the display will permanently, stopping each element. To select an element, the user just has to push the button when his choice element is displayed.

A long push on the button will exit the menu.

A Menü felépítése:

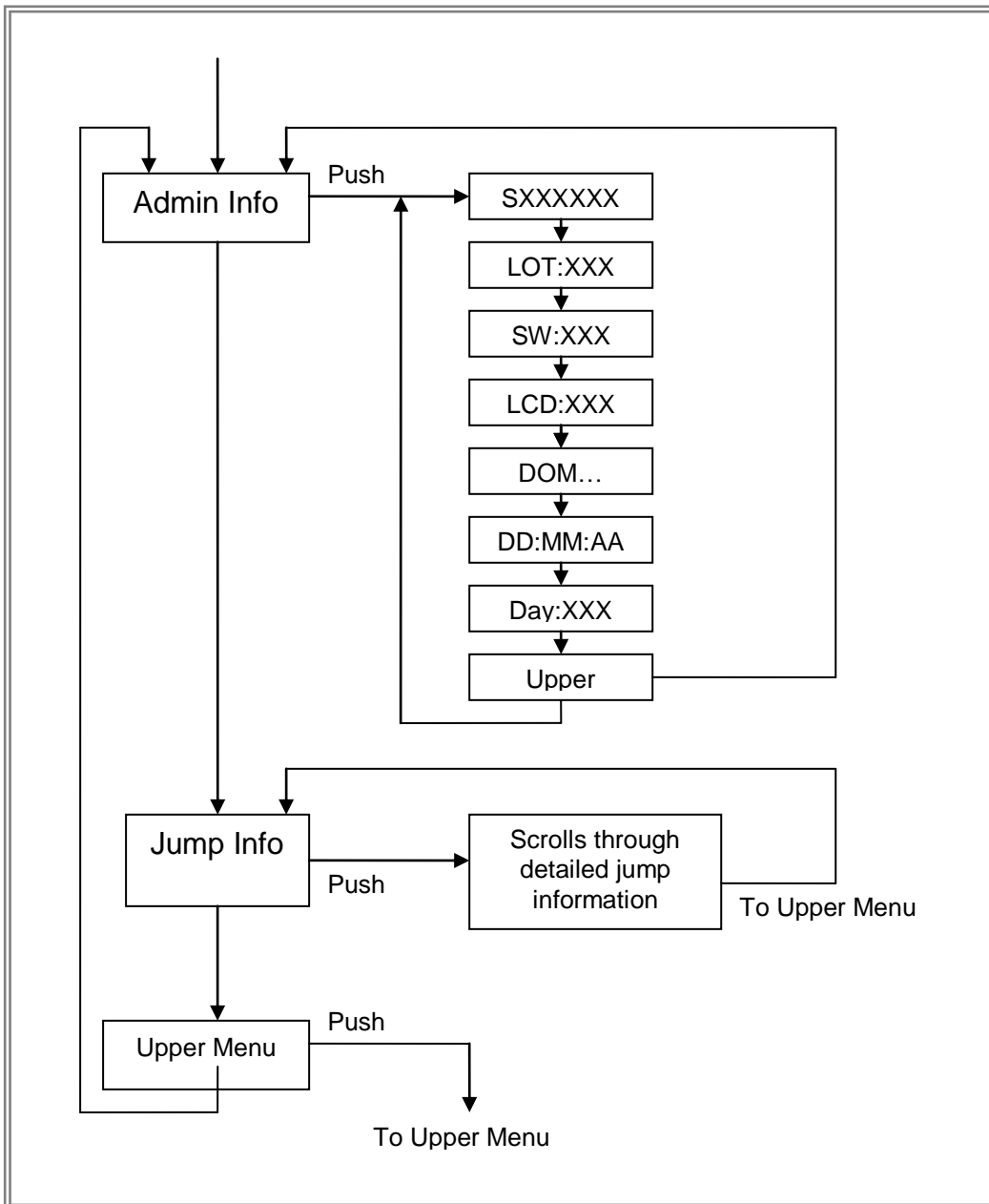


3.7.1 Beállítási Üzem mód (Set Mode)

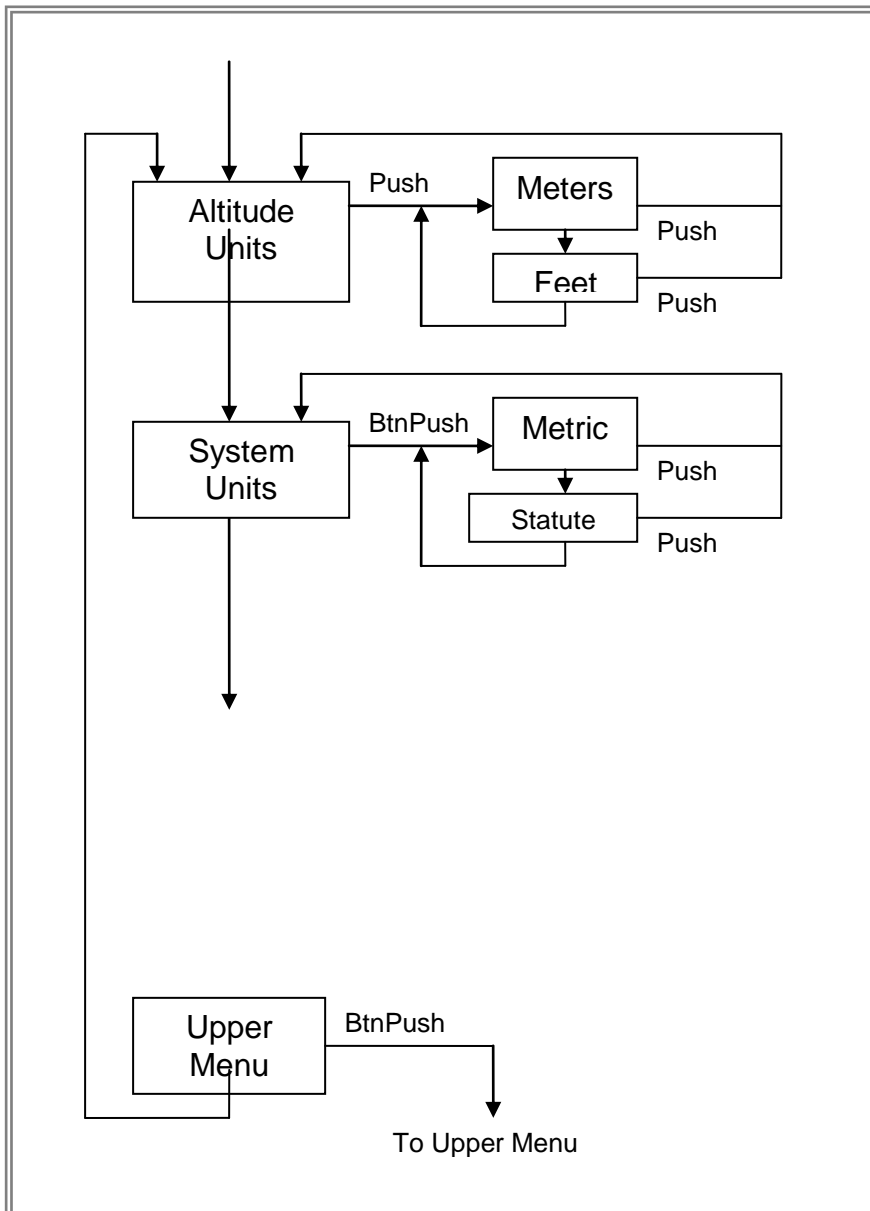


A magasságkorrekció a memóriában tárolva marad!

3.7.2 Információ (Information)



3.7.3 Kialakítás (Configuration)



4. Részegységek

Az Argus-t egy Alumínium tárolódobozban szállítjuk.
Az Argus standard (fotó boltokban is kapható) elemmel működik.
Az elektronikus alkatrészek törhetetlen dobozban vannak elhelyezve.

Az Argus vízálló (IP67). Vízreérkezés után a lehető leghamarabb távolítsa el a vízből.
Kapcsolja ki. Szárítsa meg az összes külső részegységet. Nyissa ki az elem tartójának fedelét, szárítsa ki amennyiben szükséges. Gondosan cserélje ki az öntapadós Gore-Tex szűrőt.
Soha ne használjon éles, hegyes tárgyakat a szűrő eltávolításához!!!
Sós vízbe érkezés után öblítse le az Argus egységeit csapvízzel és gondosan szárítsa meg a részegységeket és a csatlakozókat.
Ellenőrizze a részegységeket, nem sérültek-e.

4.1 Az elektronikát tartalmazó doboz

Az Argus elektromagnetikus hullámokkal szembeni védelemmel van ellátva, amelyek a következők lehetnek:

Rádió kommunikációs hullámok
Transponder (Adatközlő jeladó) hullámok
Mobiltelefon hullámok
Radar hullámok

A doboz két M8 csatlakozóval, egy Gore-Tex membránnal és egy rozsdamentes zárócsavarral van felszerelve.

A Gore-Tex membrán megakadályozza a víz vagy a por behatolását a dobozba.

4.2 Az elem

Az elemek standard (fotó boltokban is kapható) CR123A jelű elemek.
Javasoljuk a Sanyo, Energizer, Duracell, Panasonic or Sony elemek használatát.
Más típusok is használhatóak, de az élettartamra nem vállalunk garanciát az alternatív termékek használata esetén.

Az elemet minden évben ki kell cserélni vagy, ha a « Bat Low » üzenet megjelenik a kijelzőn. Amelyik hamarabb bekövetkezik.

Az elemeket a következőképpen kell kicserélni:
Távolítsa el a zárócsavart a fedélről. Távolítsa el a fedelet. Begye ki a régi elemet. Ellenőrizze az elem tartót, nincs-e benne por, víz vagy egyéb szennyeződés. Ha van távolítsa el.
Tegye be az új elemet, ügyelve a polarításra (+) (-). Helyezze vissza a fedelet és rögzítse a zárócsavarral. Húzza meg a csavart annyira, hogy a tömítőgyűrű összenyomódjon.
Miután visszahelyezte a fedelet az Argus logo néhány másodpercre kijelzésre kerül a kijelzőn.

Megjegyzés: Minden elemcsere után a belső órát újra be kell állítani.

(óra, perc, nap, hónap, év)

Az értékeket a gomb megnyomásával állíthatja be (fel vagy le irányba), amikor a megfelelő nyíl (▲)(▼)ki van jelezve a kijelzőn. Minden érték (óra, perc stb...) el kell fogadtatni a gomb megnyomásával, amikor az "OK" kijelzés látható a kijelzőn.

Minden elemcsere után indítsa el a rendszert (Elindítási szekvencia), hogy megbizonyosodjon róla, az Argus rendszeresen működik.

4.3 Az elektronikai egység

Az elektronikus egységek nyomtatott áramköri lapjai robotok által (SMD) szereltek. A minőségellenőrzés mind elektronikusan, mind optikailag megtörténik.

Minden egyes Argus nyomáskamrában tesztelt, hogy megbizonyosodjunk a megfelelő működésről.

Soha ne nyissa ki az elektronikát tartalmazó dobozt. Amennyiben mégis így tesz az egység elveszti a garanciát és megsérti az EULA szabályokat is.



4.4 A vágófej

Az Argus kizárólag az Argus-hoz fejlesztett Nobel Metron pirotechnikai vágófejet használ amely hengeres késsel van ellátva.

A vágófej a felhasználó által a területen is cserélhető azáltal, hogy a felhasználó lecsavarja használt (vagy üzemképtelen) vágófej csatlakozóját a dobozról és visszacsavarja az új vágófej csatlakozóját a dobozra.

A vágófej cseréje ingyenes, amennyiben az életmentésről szóló jelentést kitölti és visszaküldi.

A vágófej cseréje előtt kapcsolja ki az Argus-t!!!

Csavarja le az M8 csatlakozót az óramutató járásával ellentétes irányban.

Távolítsa el a használt vágófejet.

Az új vágófejet helyezze vissza.

Helyezze a 3 tűs csatlakozót a 3 tűs aljzatba, nyomja lágyan ütközésig.

Csavarja be az óramutató járásával megegyező irányba a csatlakozót.

Soha ne használjon nagy erőt a műveletekhez!!!

Minden esetben ellenőrizze a csatlakozókat, nem vizesek vagy porosak-e illetve egyéb szennyeződések nem találhatóak-e rajtuk.

Ha bármilyen eltérést tapasztal forduljon a riggerhez (az Argus gyártója által felhatalmazott személy)

A rigger (az Argus gyártója által felhatalmazott személy) egy próba egységgel ki tudja próbálni az Argus-t.



4.5 A szűrő

Az Argus felépítése lehetővé teszi a vízi ugrást anélkül, hogy kivennénk az Argust a felszerelésből. Az egység vízálló 1 méteres (3 feet) mélységig legfejjebb 30 perc időtartamig. Ezt a tömített vágófej, a tömített vezérlő egység és egy speciális szűrő teszi lehetővé. A szűrő lehetővé teszi a pontos légnyomásmérést és egyidőben távolatrja a vizet az egység belsejétől. Egészen addig amíg nem éri víz, a szűrőt nem kell kicserélni. Ha víz éri a szűrőt, a szűrőt ki kell venni a helyéről és ki kell cserélni egy új szűrőre. A cserét a használó is elvégezheti vagy egy riggerhajtógató is. Az Argus egy tartalék szűrővel van szállítva. Vizet érés után az egész felszerelést (tartalékernyő, tok-heveder rendszer) ki kell szárítani, a gyártó előírásai alapján. Ezek után a felszerelés és az új szűrővel ellátott Argus újra használható.

A szűrő cseréje:

Vegyük le az elem tartó fedelét. Vegyük ki az elemet.

Ha víz került az egység belsejébe (elem tartó fedél alá) azt gondosan szárítsuk fel egy puha ronggyal. Távolítsuk el a régi szűrőt úgy, hogy óvatosan lefejtjük a Gore-tex membrán részt a körmünk vagy egy kisebb éles tárgy segítségével. Soha ne használjuk a régi szűrőt újra!!!

Az új szűrő behelyezése:

Mielőtt behelyeznénk az új szűrőt, győződjünk meg róla, hogy a belső tér teljesen száraz. Győződjünk meg róla, hogy az elem tartón lévő 5 furat tömített. Majd helyezzük az új szűrőt a ragadós felével az 5 furatra. Minden oldalát nyomjuk finoman a helyére. Helyezzük vissza az elemet és zárjuk le a fedelet.

4.6 A vezérlő egység

A vezérlő egység egy alfanumerikus, háttérmegvilágított kijelzőt tartalmazó egység.

A vezérlő egység csatlakozójának eltávolítása vagy a vezérlőegység cseréje csak hivatalos rigger (erre az Argus gyártója által felhatalmazott személy) által végezhető abban az esetben, ha a hibás egység cseréje szükséges vagy az Argus-t csatlakoztatni kívánjuk az adatletöltést vezérlő computerhez.

